

ره‌نشان

اولین مسابقه مسئله محور بنیاد ملی نخبگان

rahneshan.ir



جمهوری اسلامی
معاونت علمی و فناوری



بنیاد ملی نخبگان
معاونت علمی و فناوری



مؤسسه عالیته تحقیقاتی
معاونت علمی و فناوری



مؤسسه عالیته تحقیقاتی
معاونت علمی و فناوری

تهران / خیابان آزادی / دانشگاه صنعتی شریف
باشگاه نوآوری و فناوری دانشگاه شریف/ واحد ۱۰۱

۰۲۱-۶۶ ۱۶ ۵۳۷۴

info@rahneshan.ir



rahneshan_ir

مراحل مسابقه ره‌نشان



نیروی انسانی توانمند و ماهر مهم‌ترین دارایی هر کشوری است. در راستای ضرورت برقراری ارتباط موثر و کارآمد بین نهاد دانشگاه و صنعت و تربیت نیروی انسانی نخبه، موسسه هدایت تخصصی رضوان شریف با همکاری معاونت علمی و فناوری ریاست جمهوری، ستاد توسعه زیست فناوری و بنیاد ملی نخبگان اقدام به برگزاری مجموعه مسابقات ملی ره‌نشان نموده است. این مسابقات با هدف هدایت نیروی انسانی نخبه به سمت حل پروژه‌های صنعتی کشور در پنج حوزه آب و محیط زیست، سلامت و زیست فناوری، حمل و نقل، هوشمند سازی و انرژی برگزار شده است. وظیفه اصلی این رویداد آموزش، تربیت، شناسایی نخبگان و تامین نیروی انسانی برای حل پروژه‌های مورد نیاز شرکت‌های دانش بنیان و مراکز فناور کشور می‌باشد.



- مذاکره با ۱۷۰ شرکت در راستای تعریف پروژه
- تعریف و ارزیابی ۱۳۵ پروژه
- تایید و انتخاب نهایی ۵۶ پروژه

ویژگی پروژه‌های انتخابی

- محصول دارای بازار و مشتری
- داشتن سرمایه گذار مشخص و قطعی
- امکان ادامه پروژه در شرکت معرف پروژه
- قابلیت پذیرش و انجام تیم های دانشجویی

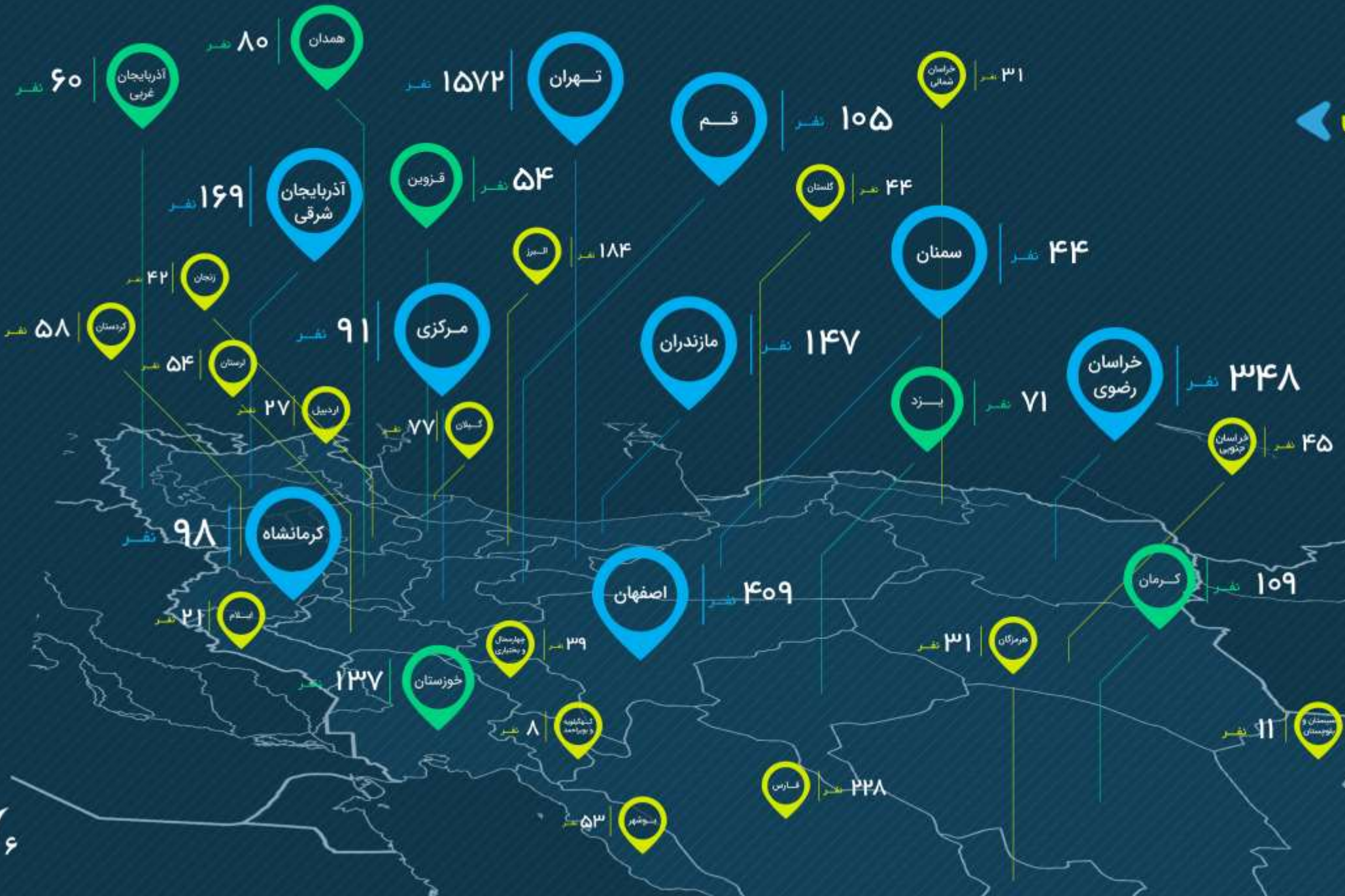


فراخوان و ثبت نام دانشجویان

علاوه بر تبلیغات گسترده در فضای مجازی، شبکه های اجتماعی و هم چنین رسانه ملی، کمیته روابط عمومی ره نشان با هدف جذب مخاطبین بیشتر و نیز تعاملات بیشتر با اساتید و مسئولین دانشگاه اقدام به همکاری با انجمن های علمی و گروه های دانشجویی نمود. این انجمن ها علاوه بر تبلیغ مسابقه در فضای مجازی اقدام به ثبت نام در دانشگاه های خود نمودند. در ره نشان با ۶۸۳ انجمن علمی از ۸۵ دانشگاه در سطح کشور ارتباط برقرار شده است که بیش از ۱۰۰ انجمن علمی از دانشگاه های برتر تهران می باشند.

همکاری با
۸۵ دانشگاه

همکاری با
۶۸۳ انجمن علمی

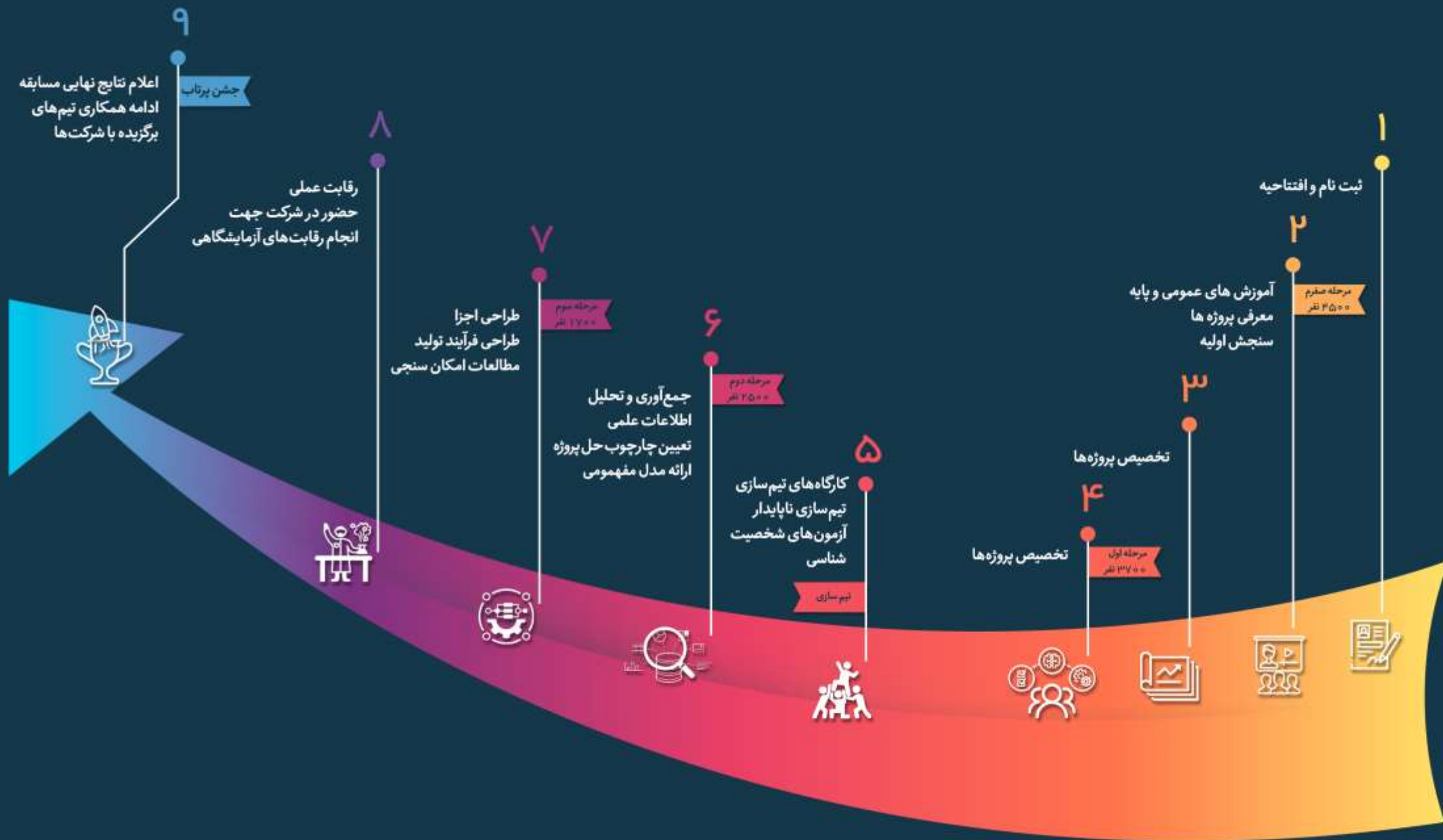




فرایند مسابقه ره نشان

فرآیند 4 ماهه مسابقه از تاریخ ۱۰ مهر ماه با حضور سخنرانان و نمایندگان شرکت ها در آمفی تئاتر صندوق نوآوری و شکوفایی برگزار گردید.

فرآیند مسابقه در چهار مرحله و ۹ گام طراحی شده و در هر گام شرکت کنندگان مورد ارزیابی و سنجش قرار می گیرند. افرادی که در هر گام شرایط لازم برای ورود به گامی بعدی را کسب ننموده باشند از ادامه فرآیند حذف شده و امکان ورود به گام بعدی را نداشته اند. مرحله اول مسابقه به صورت فردی، مرحله دوم یا همان مرحله تیم سازی به صورت هسته های ناپایدار و مراحل سوم و چهارم به صورت تیمی برگزار گردید. شرح مختصر این فرآیند در نمودار روبرو ذکر شده است.



فرآیند تیم‌سازی

تیم‌سازی به روش هسته‌های ناپایدار

در این روش که تمرکز اصلی آن بر نظریه نقش‌های تیمی بلبین است افراد در ۳ هفته متوالی در سه تیم متفاوت قرار می‌گیرند که تا ضمن آشنایی با سایر اعضا شرکت‌کننده در پروژه خود بتوانند تیم نهایی خود را تشکیل دهند. اعضا هر هسته ناپایدار بر اساس آزمون‌های شخصیتی، دانشگاه، رشته تحصیلی، محل سکونت و رزومه تخصصی در هر هفته به افراد پیشنهاد شده و اعضا هر هسته ناپایدار یک هفته فرصت داشتند تا با انجام تست‌های مختلف از سایر افراد شناخت بهتری کسب نمایند. تست‌های طراحی شده برای هر هسته ناپایدار عبارتند از سناریو تیمی (حل یک چالش در راستای تیم‌سازی)، کارویژه علمی (حل قسمتی از پروژه به صورت مشترک)، آینه شو (ارزیابی افراد از یک دیگر بر اساس مدل بلبین).

در پایان افراد تیم نهایی خود را انتخاب نموده و یک بار دیگر امکان تغییر در اعضای تیم خود را داشته‌اند. در مجموع فرآیند تیم‌سازی که حدود ۴ هفته به طول انجامید ۲۱۴۰ هسته ناپایدار در پروژه‌های مختلف تشکیل گردید.



نقش‌های نه گانه آزمون بلبین



آموزش‌های عمومی و تخصصی



اگرچه رویداد در قالب یک مسابقه طراحی شده است، اما حقیقت آن است که مسابقه بستری را فراهم نموده تا مخاطبین آن بتوانند ضمن درگیری با یک پروژه واقعی و صنعتی، آموزش‌های لازم را به صورت مستقیم و غیر مستقیم کسب کنند. جهت کسب آمادگی برای انجام پروژه‌ها در مجموع ۵ عنوان کارگاه عمومی (۱۲ ساعت) و ۲۴ عنوان کارگاه تخصصی مرتبط با پروژه‌های مختلف (۱۶۵ ساعت) در طول فرآیند مسابقه برگزار گردید.



مسابقات	مسابقات	مسابقات
مسابقات	مسابقات	مسابقات
مسابقات	مسابقات	مسابقات
مسابقات	مسابقات	مسابقات
مسابقات	مسابقات	مسابقات
مسابقات	مسابقات	مسابقات
مسابقات	مسابقات	مسابقات
مسابقات	مسابقات	مسابقات
مسابقات	مسابقات	مسابقات
مسابقات	مسابقات	مسابقات

فهرست دوره‌ها

توجه: آموزش‌ها در محل دانشگاه گولشهر برگزار می‌شود.

حل پروژه‌ها و راهبری توسط شرکت

حل پروژه‌ها به هفت قسمت مجزا تقسیم شده و در قالب هفت کارویژه و با هماهنگی راهبران معرفی شده از شرکت‌ها انجام گرفت. هر کارویژه بر حل قسمتی از پروژه متمرکز بوده و شرکت کنندگان موظف اند بوده اند که در بازه‌ی زمانی مشخص شده کارویژه مربوطه را تحویل نمایند. در هر مرحله نیز کارویژه‌ها ارزیابی و افرادی که حدنصاب نمره لازم را کسب ننموده بودند از ادامه فرآیند مسابقه حذف شدند. در طول این فرآیند برای هر پروژه راهبری از طرف شرکت معرفی شده و راهبران از طریق برگزاری جلسات راهبری، پاسخ‌گویی سوالات شرکت کنندگان نظریه انجام پروژه‌ها بوده اند.





اعطای امتیاز نخبگی
تاسقف ۳۰ امتیاز

ورود به شرکت های
تعریف کننده پروژه

در پایان پس از ۷ مرحله ارزیابی (۵ مرحله غیر حضوری و بر اساس مستندات و ۲ مرحله همراه با ارائه شفاهی) تیم های برتر در هر پروژه مشخص شد. در مراسم اختتامیه معرفی شده و برای ادامه و ساخت پروژه وارد شرکت های تعریف کننده پروژه می شوند. ورود به شرکت، ده میلیون جایزه نقدی و ۳۰ امتیاز نخبگی از جوایز متعلق به تیم های برتر است.

- مرحله ۵ غیر حضوری و براساس مستندات
- مرحله ۲ ارائه شفاهی

ارزیابی نهایی و معرفی تیم های برتر

